

# Softfront Report

## 2012年3月期 第2四半期累計期間

(2011年4月1日～9月30日)

# トップメッセージ

株主の皆様には、ますますご清栄のこととお慶び申し上げます。  
また、平素は格別のご高配を賜り厚くお礼申し上げます。

2012年3月期第2四半期の決算についてご報告いたします。

当第2四半期累計期間(2011年4月1日～9月30日)の業績は、売上高355百万円、営業損失77百万円、経常損失79百万円、四半期純損失81百万円となりました。

当期は「ライセンスビジネスの成功」に向けた中期経営方針に基づき、「収益基盤拡大」と「黒字体質への転換」の課題に対して、前年に引き続き、安定した収益を確保できる事業分野の創出・拡大と業績変動に対応した柔軟な費用構造への転換に取り組んでおります。

これらの活動を受け、業績数値面では、「Android」(スマートフォンやタブレット端末向けのプラットフォーム)を用いた受託開発が好調で、売上高において当初の業績予想を上回り、前年同期に比較して増収となりました。全社的に推し進めている経費削減についても一定の成果が得られ、増収と合わせて損益の改善に大きく寄与しております。

事業面では、企業・官公庁向け製品である日本電気株式会社の「UNIVERGE IXシリーズ」(対象機種:IX2005 /IX2105/IX2025/IX3110)に「NOSKI SIPライブラリ」が搭載、モバイル端末から発信並びに郵送手配まで一貫してできるハイブリットなデジタル郵便事業を行うデジタル郵便事業の開始などの成果を出すことができました。

以上のように数値面でも事業面でも、今期の目標である2期連続の黒字達成に向けて順調なスタートを切ることができました。今後の見通しに関しては、円高や消費低迷にある国内の経済動向や海外経済の減速懸念などの不透明な要素もあり、まだまだ、予断を許す状況ではないと認識しておりますが、中期経営方針のもと、2期連続の黒字達成に向け、全社一丸となって取り組んでまいります。

株主の皆様におかれましては、何卒ご理解を賜りますようお願い申し上げますとともに、今後ともご支援を賜りますよう重ねてお願い申し上げます。

2011年10月28日  
代表取締役社長

阪口克彦

# 営業概況

当第2四半期累計期間(2011年4月1日～9月30日)におけるわが国経済は、東日本大震災の影響で大幅に悪化した状況の中、サプライチェーンの急速な復旧により大手製造業などに回復傾向が見られ、震災前の水準に戻りつつあるものの、円高や国内消費の低迷、欧州債務問題や欧米財政不安による海外経済の減速懸念など、依然不透明な状況であります。

このような経済環境の下、当社事業に係る通信関連分野では、スマートフォンやタブレット端末の需要拡大、高速通信を可能とするLTE(Long Term Evolution)技術を利用したサービスの多様化、NTTグループのNGN(Next Generation Network)のサービスの拡充など進展が見られるものの、設備投資の回復のペースは依然として緩やかな状況にあります。

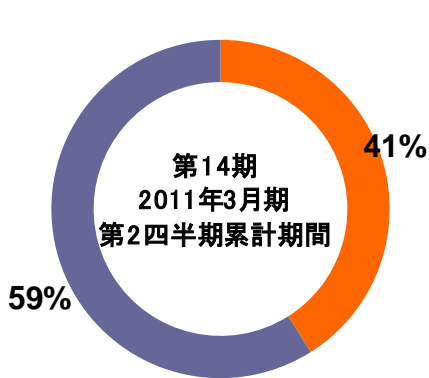
これらの市場環境の下、当社の当第2四半期累計期間の業績は、前年同期に比較して売上高の増収並びに損失幅の縮小が実現でき、売上高355,943千円、営業損失77,500千円、経常損失79,999千円、四半期純損失81,209千円となりました。

売上高につきましては、「Android」(スマートフォンやタブレット端末向けのプラットフォーム)を用いた組み込み機器開発の受注が好調であったことなどにより、355,943千円(前年同期比18.2%増)と前年同期実績を54,730千円上回る増収となりました。売上原価につきましては、主に増加した受託開発案件に対応するための人件費の増加などにより、220,700千円(前年同期比25.2%増)と増加しております。このように売上原価が増加したものの、**売上高の増加の方が上回った**ため、売上総利益につきましては、135,242千円(前年同期比8.3%増)と前年同期実績を10,325千円上回りました。販売費及び一般管理費につきましては、主に**全般的な経費削減に努めたこと**により、212,743千円(前年同期比1.9%減)と減少いたしました。このように、中期経営方針に基づき進めてきた「収益基盤の拡大」が着実に成果を出し始めており、**当初の業績予想を上回った状況**であります。

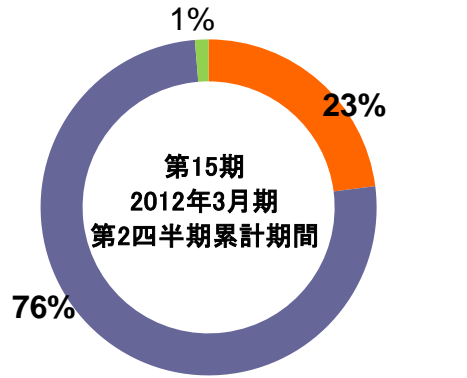
引き続き、2012年3月期通期業績予想の達成に向けて、更なる顧客獲得のため、NTTグループとの業務資本提携、Oakキャピタル株式会社との業務資本提携を活用し、営業活動を積極的に進め、商用ライセンス、製品提供の増加を図ってまいります。

# 財務ハイライトー1

## 売上高の構成

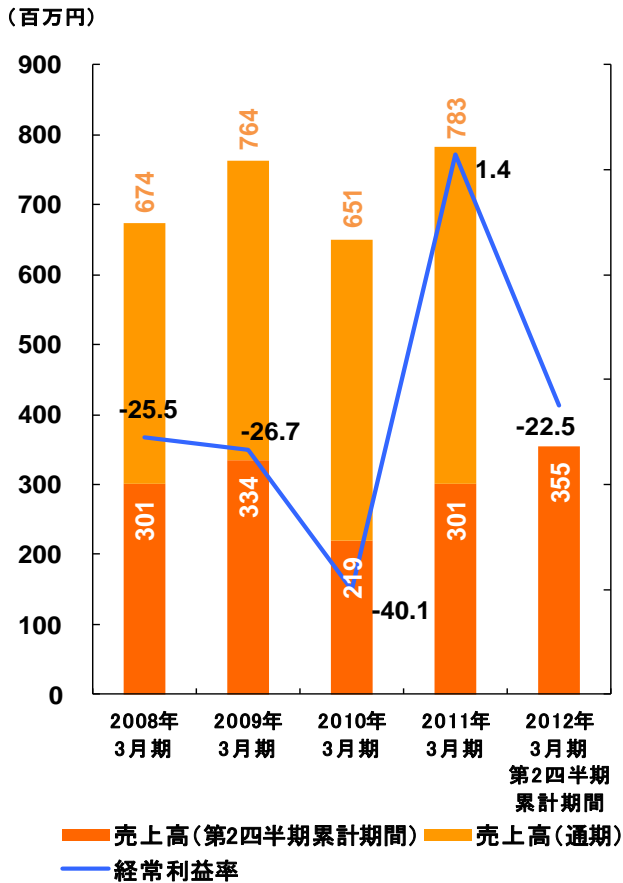


■ ソフトウェア販売 ■ 受託開発

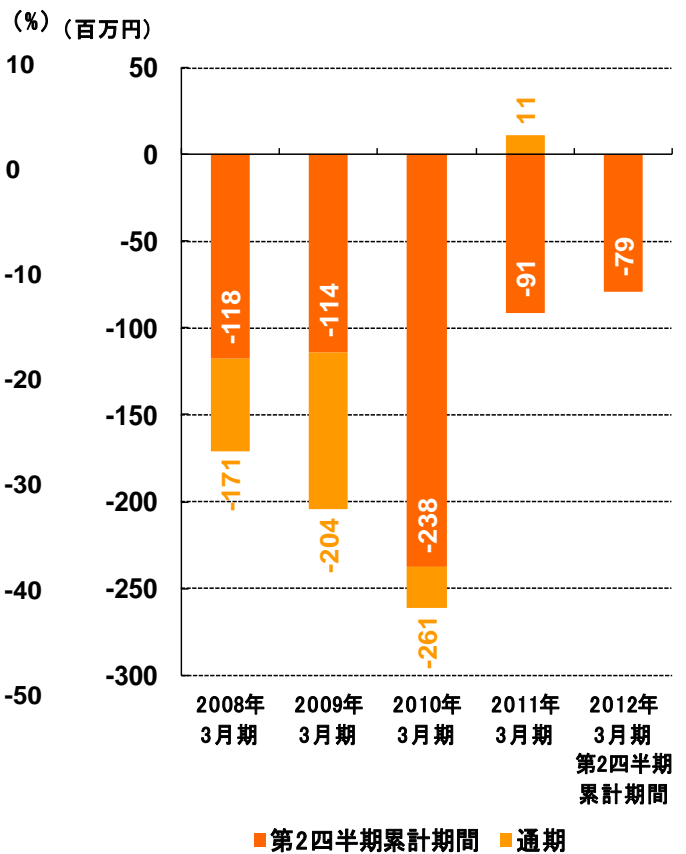


■ ソフトウェア販売 ■ 受託開発 ■ その他

## 売上高／経常利益率

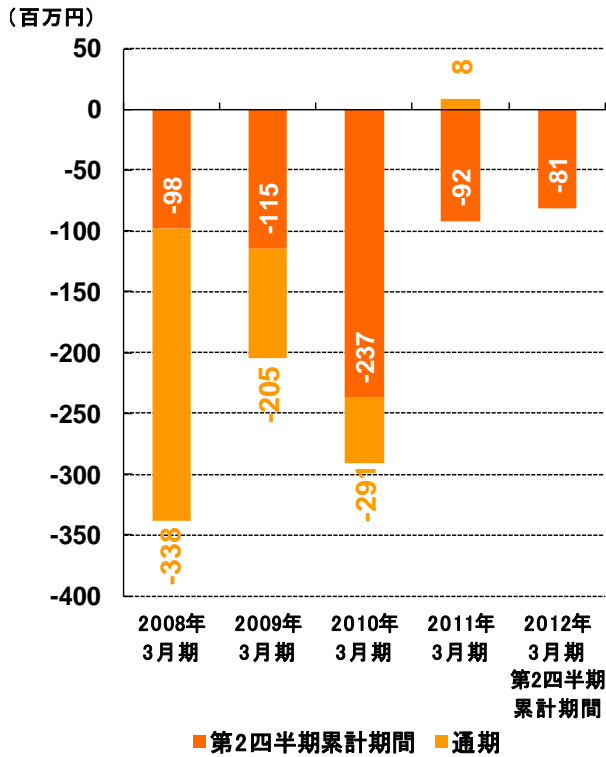


## 経常損益推移

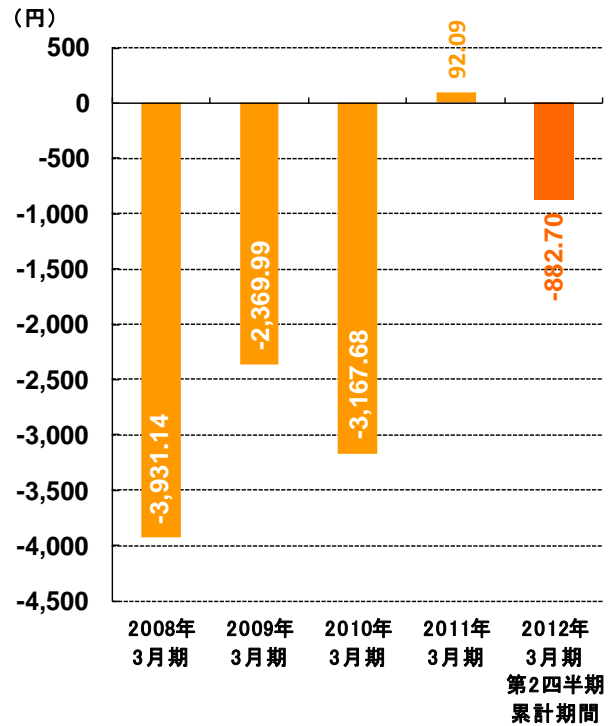


# 財務ハイライト-2

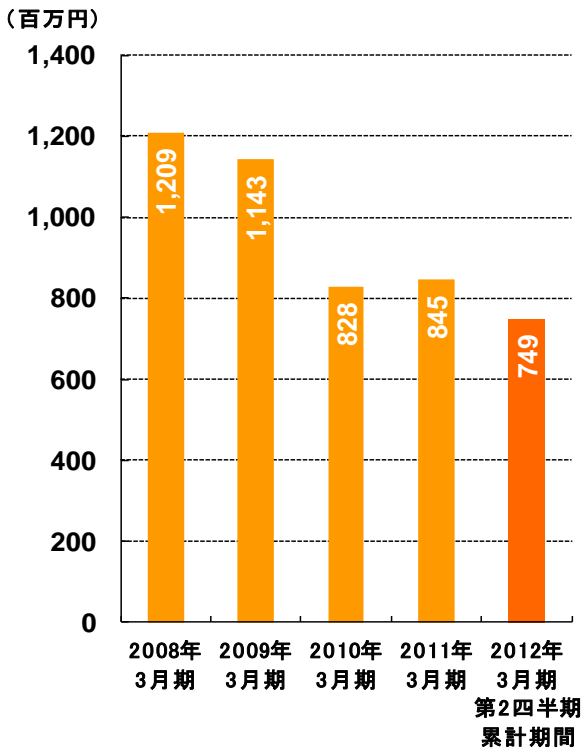
## 純損益推移



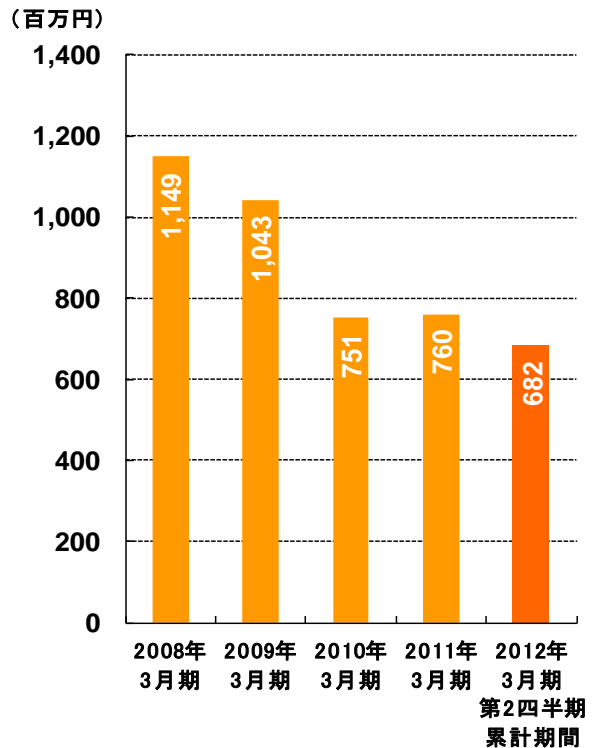
## 1株当たり純損益



## 総資産



## 純資産



# 財務諸表

## ■ 四半期貸借対照表

	当第2四半期 会計期間末 2011年9月30日	前第2四半期 会計期間末 2010年9月30日	前事業年度末 2011年3月31日
(単位:千円)			
<b>資産の部</b>			
<b>I 流動資産</b>	<b>572,445</b>	<b>567,072</b>	<b>679,712</b>
<b>II 固定資産</b>	<b>177,141</b>	<b>166,313</b>	<b>165,990</b>
有形固定資産	13,522	16,843	15,058
無形固定資産	111,886	101,195	104,198
投資その他の資産	51,732	48,274	46,732
<b>資産合計</b>	<b>749,586</b>	<b>733,385</b>	<b>845,702</b>
<b>負債の部</b>			
<b>I 流動負債</b>	67,264	74,168	85,522
<b>負債合計</b>	<b>67,264</b>	<b>74,168</b>	<b>85,522</b>
<b>純資産の部</b>			
<b>I 株主資本</b>	<b>678,970</b>	<b>659,217</b>	<b>760,180</b>
資本金	2,792,479	2,792,479	2,792,479
資本剰余金	2,574,639	2,574,639	2,574,639
利益剰余金	△4,688,148	△4,707,901	△4,606,938
<b>II 新株予約権</b>	<b>3,351</b>	—	—
<b>純資産合計</b>	<b>682,322</b>	<b>659,217</b>	<b>760,180</b>
<b>負債純資産合計</b>	<b>749,586</b>	<b>733,385</b>	<b>845,702</b>

# 財務諸表

## ■ 四半期損益計算書

	当第2四半期 累計期間 2011年4月 1日- 9月30日	前第2四半期 累計期間 2010年4月 1日- 9月30日	前事業年度 2010年4月 1日- 2011年3月31日
(単位:千円)			
<b>I 売上高</b>	<b>355,943</b>	<b>301,212</b>	<b>783,215</b>
売上原価	220,700	176,295	370,621
<b>II 売上総利益</b>	<b>135,242</b>	<b>124,917</b>	<b>412,594</b>
販管費及び一般管理費	212,743	216,848	401,789
<b>III 営業損益</b>	<b>△77,500</b>	<b>△91,931</b>	<b>10,804</b>
営業外収益	27	465	406
営業外費用	2,526	—	14
<b>IV 経常損益</b>	<b>△79,999</b>	<b>△91,465</b>	<b>11,196</b>
特別利益	—	278	—
特別損失	—	93	304
<b>V 税引前四半期(当期)純損益</b>	<b>△79,999</b>	<b>△91,280</b>	<b>10,892</b>
法人税、住民税及び事業税	1,210	1,210	2,420
<b>VI 四半期(当期)純損益</b>	<b>△81,209</b>	<b>△92,490</b>	<b>8,472</b>

## ■ 四半期キャッシュ・フロー計算書

	当第2四半期 累計期間 2011年4月 1日- 9月30日	前第2四半期 累計期間 2010年4月 1日- 9月30日	前事業年度 2010年4月 1日- 2011年3月31日
(単位:千円)			
<b>I 営業活動によるキャッシュ・フロー</b>	<b>32,720</b>	<b>59,239</b>	<b>33,799</b>
<b>II 投資活動によるキャッシュ・フロー</b>	<b>△43,496</b>	<b>△41,372</b>	<b>△75,812</b>
<b>III 財務活動によるキャッシュ・フロー</b>	<b>1,351</b>	<b>—</b>	<b>—</b>
<b>IV 現金及び現金同等物の増減額(△:減少)</b>	<b>△9,424</b>	<b>17,867</b>	<b>△42,013</b>
<b>V 現金及び現金同等物の期首残高</b>	<b>293,789</b>	<b>335,802</b>	<b>335,802</b>
<b>VI 現金及び現金同等物の四半期末(期末)残高</b>	<b>284,365</b>	<b>353,669</b>	<b>293,789</b>

# 株式の状況

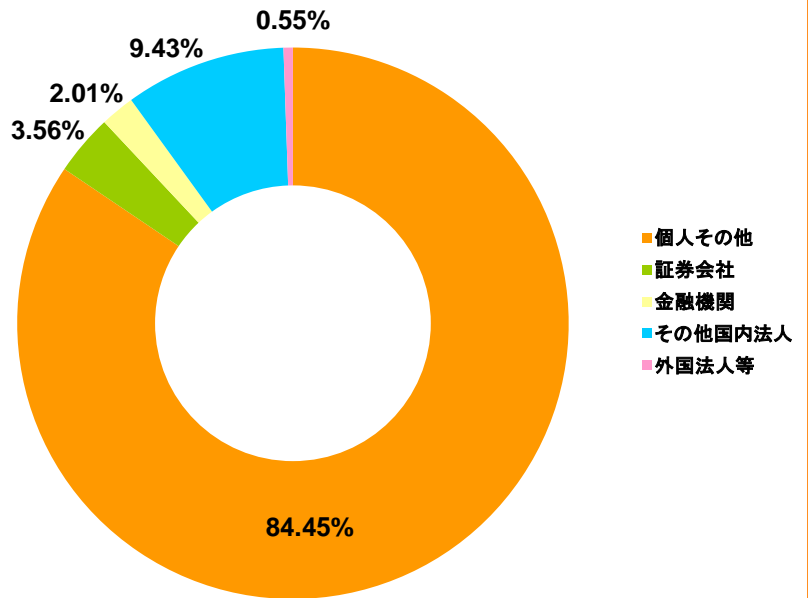
## 株式の状況

(2011年9月30日現在)

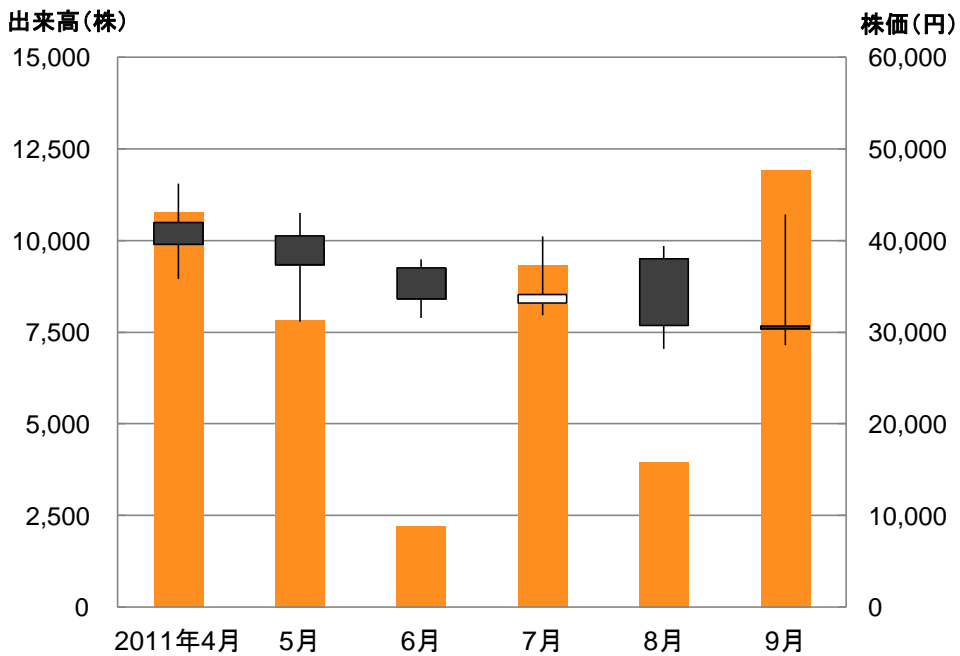
発行可能株式総数 : 324,400株

発行済株式数 : 92,002株

株主数 : 4,333名



## 株価・出来高推移状況







東京本社

〒107-0052 東京都港区赤坂4丁目2-19

赤坂SHASTA・EAST 3F

TEL:03-3568-7007 FAX:03-3568-7008

札幌本社

〒060-0009 札幌市中央区北9条西15丁目28-196

札幌ITフロントビル 3F

TEL:011-623-1001 FAX:011-623-1002