

Softfront Report

2014年3月期 第2四半期累計期間
(2013年4月1日～9月30日)

トップメッセージ

株主の皆様には、ますますご清栄のこととお慶び申し上げます。
また、平素は格別のご高配を賜り厚くお礼申し上げます。

2014年3月期第2四半期の決算についてご報告いたします。
当第2四半期累計期間(2013年4月1日～9月30日)の業績は、売上高313百万円、営業損失72百万円、経常損失74百万円、四半期純損失72百万円となりました。

当社は「成長」をテーマとした新たな中期経営計画を平成25年4月からの3カ年を対象としてスタートいたしました。初年度となる当事業年度は、3つの事業領域に対応する組織づくりと既存事業を中心として黒字化達成を見込んでおります。

各事業領域に対する第2四半期における取り組みは次のとおりです。

既存事業領域においては、NTTグループや電力系通信事業に注力することにより、前年度を上回るペースでの受注獲得を達成しています。また、事業拡大に向けたソリューション提供のための施策を開始いたしました。

サービス事業領域においては、平成23年度より開始したデジタルポスト関連事業の強化・拡大を進めており、さらに新たなサービス提供に向けたパートナー企業への協業提案を開始いたしました。

海外事業領域においては、平成25年8月22日にリリースしたように海外進出の第1ステップとしてベトナム社会主義共和国に完全子会社であるSOFTFRONT VIETNAM CO., LTD. を平成25年8月8日に設立し、同月22日より営業を開始いたしました。当社からソフトウェア開発を受託し開発を開始すると同時に、ベトナム国内の複数のベンダーとの協業に向けての活動を進めております。

今後、中期経営計画に掲げる海外での事業展開を見据え、まずは内なる成長としての、収益性と生産性の向上のためのグローバル化によるコスト低減と開発力増強を進めてまいります。株主の皆様におかれましては、今後とも一層のご支援を賜りますようお願い申し上げます。

2013年10月30日

代表取締役社長

阪口克彦

営業概況

当第2四半期累計期間(2013年4月1日～9月30日)の当社を取りまく環境としましては、国内電機通信機器メーカーを中心に、依然不透明な状況が続いておりますが、円安・株価の上昇などの経済環境の変化により、一部では、明るい兆しも見え始めました。一方で当社の主力分野のひとつである通信サービス分野では、前年度に好調であったスマートフォン需要の成長は一段落し、高速通信を可能とするLTE(Long Term Evolution)やWiFi関連などのモバイルサービスの進展がありました。これによりBYOD(Bring Your Own Device)をはじめとする、スマートフォン/タブレットを利用した新たなソリューション市場が拡大しつつあります。

このような環境の下、売上高につきましては、電機通信機器メーカーからの受注は回復していないものの、平成25年3月期第4四半期より堅調であり、社内リソースを強化した通信事業者分野が前年を上回るペースで推移したことにより、**313,420千円**と前年同期に比べ**96,795千円**(前年同期比**44.7%**増)の増収となりました。

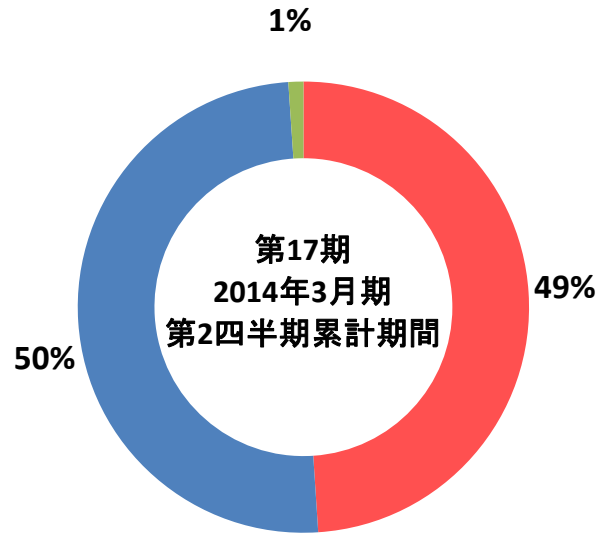
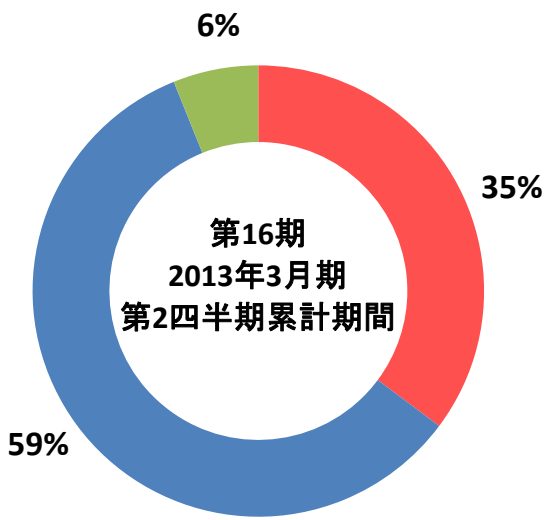
売上原価につきましては、経費の削減に努めたものの、**134,894千円**(前年同期比**11.1%**増)と微増しております。売上原価の微増に対して、売上高は大幅に増加しており、売上総利益につきましては、**178,525千円**(前年同期比**87.5%**増)と前年同期を**83,299千円**上回りました。販売費及び一般管理費につきましては、引き続き今後の事業拡大のために、新たにスマートフォン/タブレット等に対応するソフトウェア開発を積極的に行い、これにより研究開発費が増加したこと等により、**250,635千円**(前年同期比**19.0%**増)と前年同期を**39,991千円**上回りました。

これらの結果、受注高、売上高共に前年同四半期累計期間を上回り、当第2四半期会計期間では黒字を計上した結果、営業損益につきましては、**72,109千円**の営業損失(前年同期は、**115,417千円**の営業損失)を計上し、当第2四半期累計期間の営業損失が縮小しております。

引き続き、堅調な通信事業者分野に社内リソースを向けることにより当該分野の受注拡大を図るとともに、デジタルポスト関連をはじめとするサービス分野への強化・拡大を進め、収益基盤を強化し、また、分野ごとに管理していた開発リソースを一元管理してプロジェクトの効率化を図り、売上原価の低減を図るとともに、予算管理の徹底により販売費及び一般管理費を削減し、全般的なコスト削減を図ってまいります。

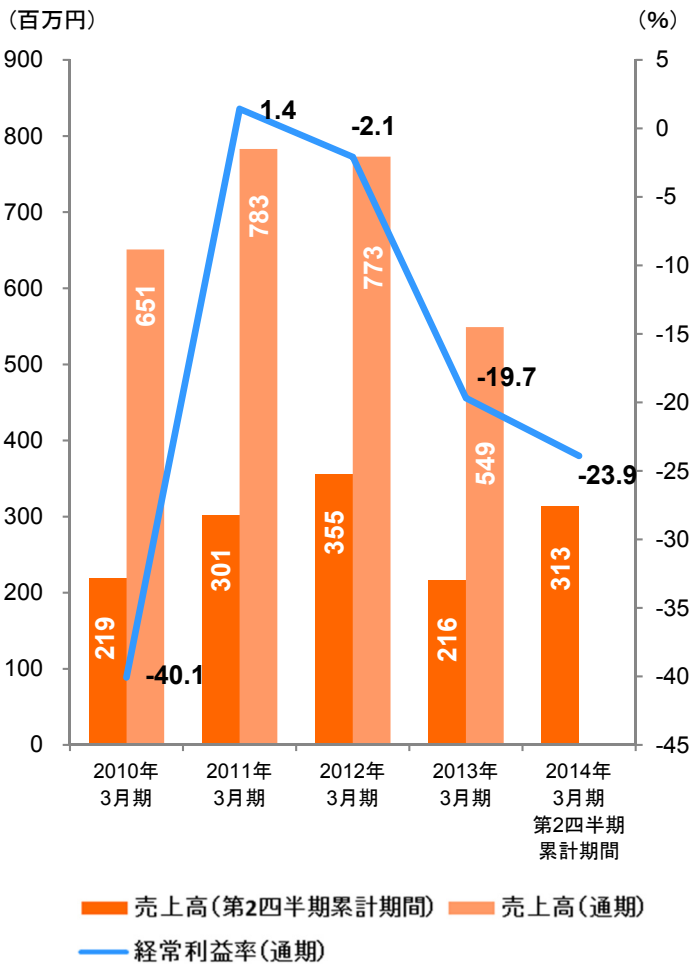
財務ハイライトー1

■ 売上高の構成

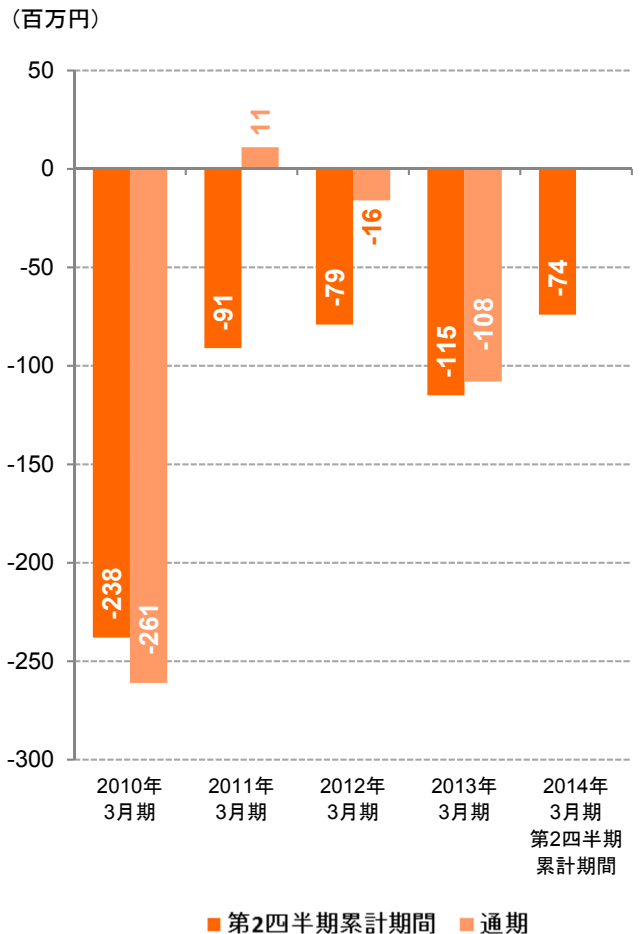


■ ソフトウェア販売 ■ 受託開発 ■ その他

■ 売上高／経常利益率

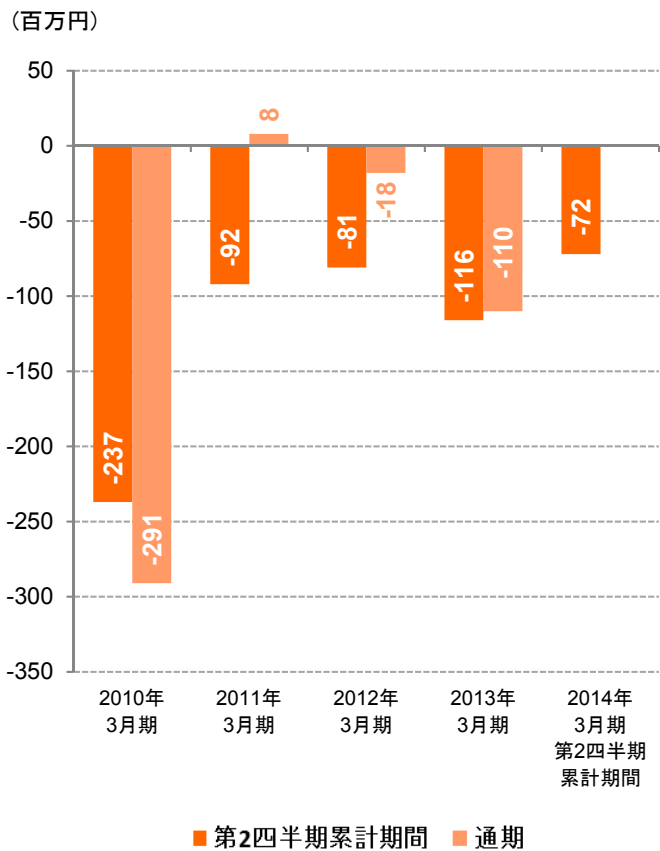


■ 経常損益推移

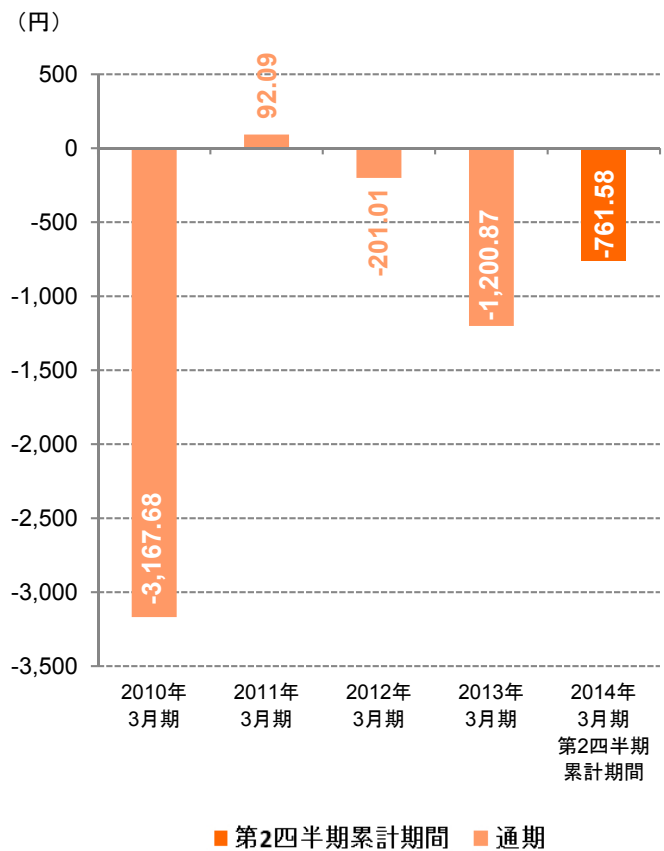


財務ハイライト-2

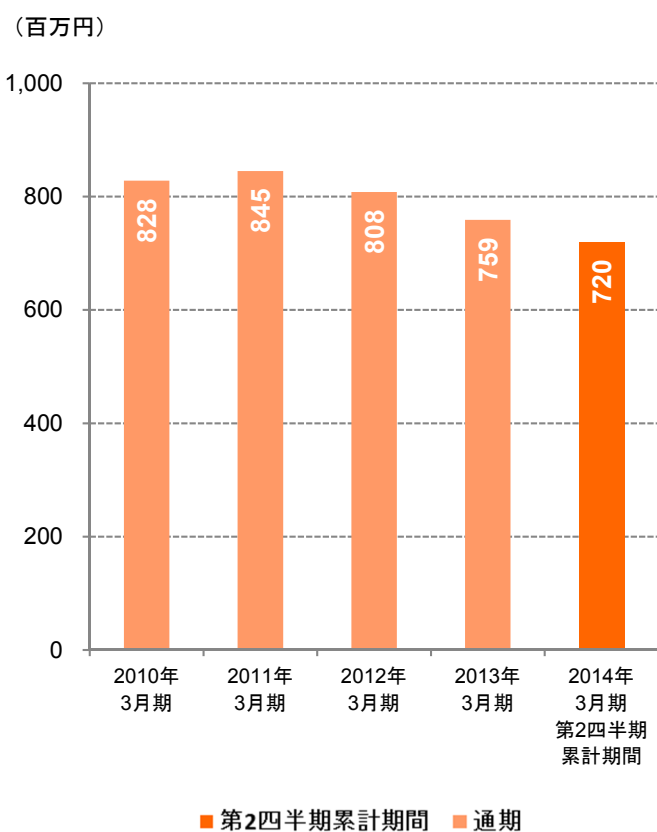
純損益推移



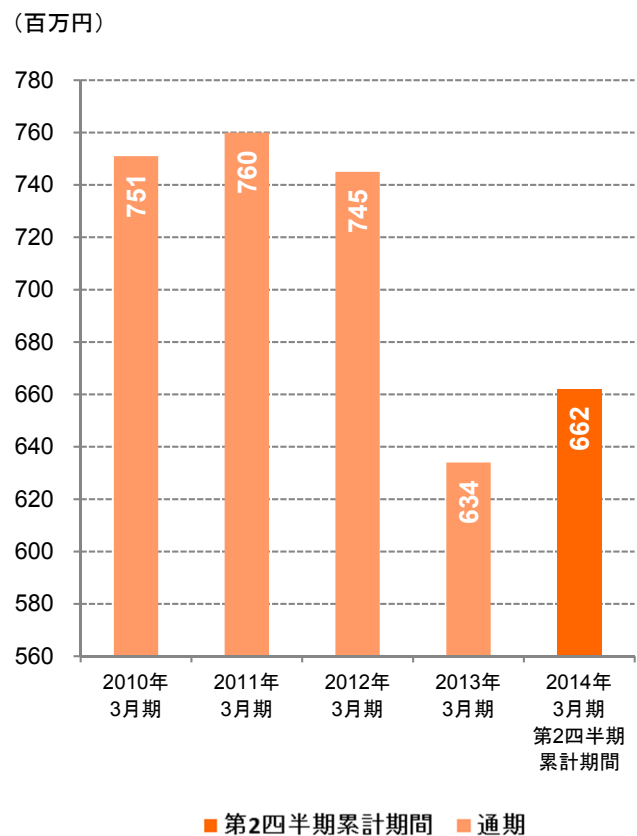
1株当たり純損益



総資産



純資産



財務諸表

■ 四半期貸借対照表

(単位:千円)

当第2四半期
会計期間末
2013年9月30日

前第2四半期
会計期間末
2012年9月30日

前事業年度末
2013年3月31日

資産の部			
I 流動資産	405,865	430,673	470,141
II 固定資産	314,272	252,842	289,815
有形固定資産	14,069	9,578	8,578
無形固定資産	202,594	161,481	204,961
投資その他の資産	97,607	81,782	76,275
資産合計	720,137	683,515	759,957
負債の部			
I 流動負債	58,123	54,656	125,141
負債合計	58,123	54,656	125,141
純資産の部			
I 株主資本	658,720	625,248	631,205
資本金	2,842,483	2,792,479	2,792,479
資本剰余金	2,624,643	2,574,639	2,574,639
利益剰余金	△4,808,406	△4,741,870	△4,735,913
II 新株予約権	3,293	3,610	3,610
純資産合計	662,013	628,858	634,815
負債純資産合計	720,137	683,515	759,957

財務諸表

■ 四半期損益計算書

	当第2四半期 累計期間 2013年4月1日- 2013年9月30日	前第2四半期 累計期間 2012年4月1日- 2012年9月30日	前事業年度 2012年4月1日- 2013年3月31日
(単位:千円)			
I 売上高	313,420	216,624	549,212
売上原価	134,894	121,398	267,051
II 売上総利益	178,525	95,226	282,160
販売費及び一般管理費	250,635	210,643	389,953
III 営業損益	△72,109	△115,417	△107,793
営業外収益	33	211	328
営業外費用	2,816	22	596
IV 経常損益	△74,892	△115,229	△108,062
特別利益	3,610	-	-
特別損失	-	-	-
V 税引前四半期(当期)純損益	△71,282	△115,229	△108,062
法人税、住民税及び事業税	1,210	1,210	2,420
VI 四半期(当期)純損益	△72,492	△116,439	△110,482

■ 四半期キャッシュ・フロー計算書

	当第2四半期 累計期間 2013年4月1日- 2013年9月30日	前第2四半期 累計期間 2012年4月1日- 2012年9月30日	前事業年度 2012年4月1日- 2013年3月31日
(単位:千円)			
I 営業活動によるキャッシュ・フロー	13,714	83,574	11,746
II 投資活動によるキャッシュ・フロー	△77,184	△88,858	△167,972
III 財務活動によるキャッシュ・フロー	51,500	-	50,000
IV 現金及び現金同等物の増減額(△:減少)	△11,969	△5,283	△106,225
V 現金及び現金同等物の期首残高	213,810	320,036	320,036
VI 現金及び現金同等物の四半期末(期末)残高	201,841	314,752	213,810

株式の状況

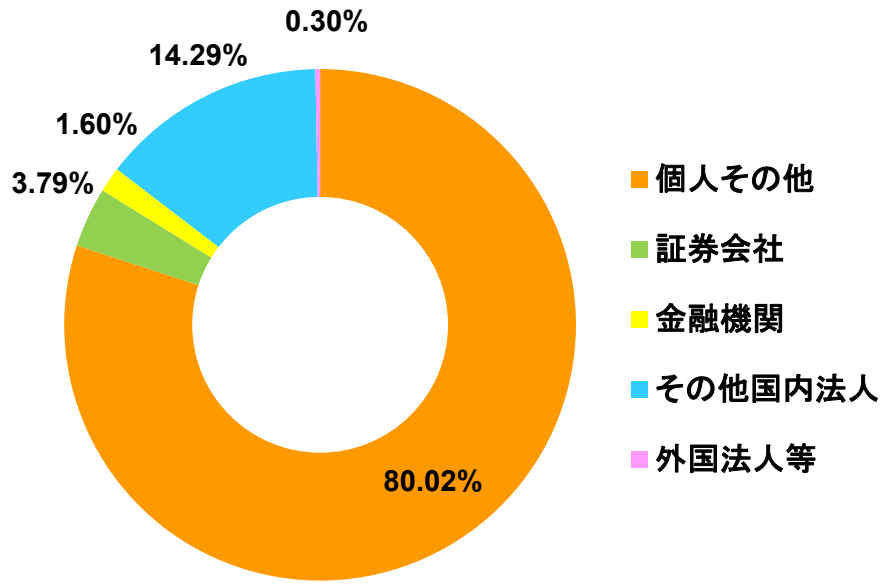
株式の状況

(2013年9月30日現在)

発行可能株式総数 : 324,400株

発行済株式数 : 100,329株

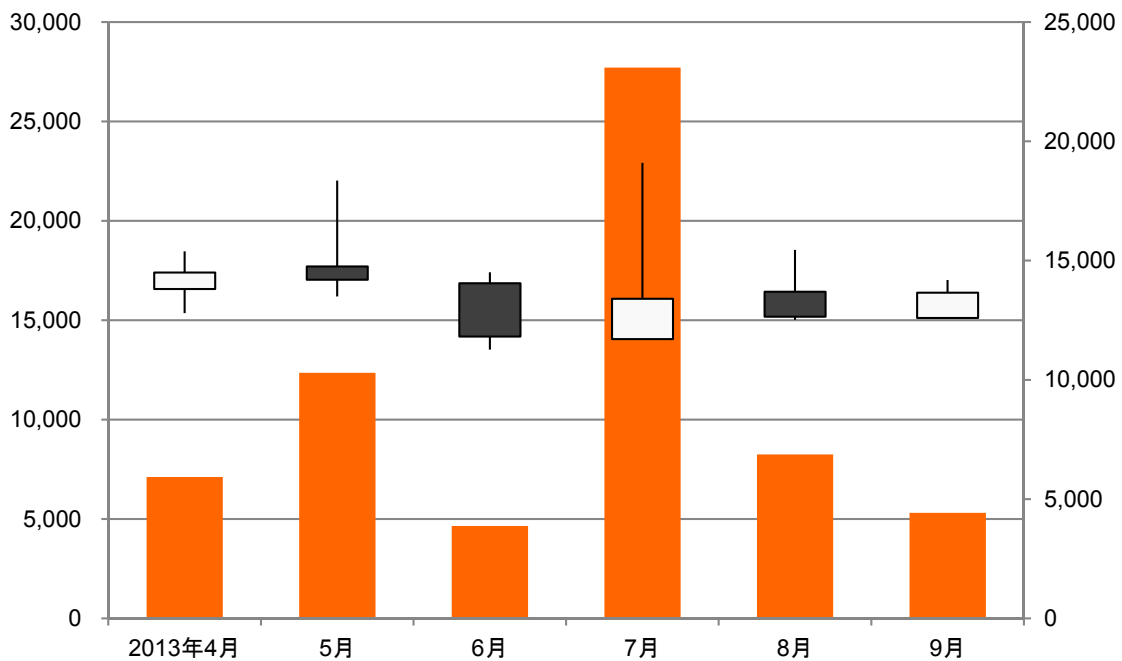
株主数 : 4,040名



株価・出来高推移状況

出来高(株)

株価(円)





東京本社

〒107-0052 東京都港区赤坂4丁目2-19
赤坂SHASTA・EAST 3F

TEL:03-3568-7007 FAX:03-3568-7008

札幌本社

〒060-0009 札幌市中央区北9条西15丁目28-196
札幌ITフロントビル 3F

TEL:011-623-1001 FAX:011-623-1002